



OTWIERANIE PÓŁNOCY

RAPORT Z REALIZACJI PROGRAMU

Szczecin, czerwiec 2018 r.

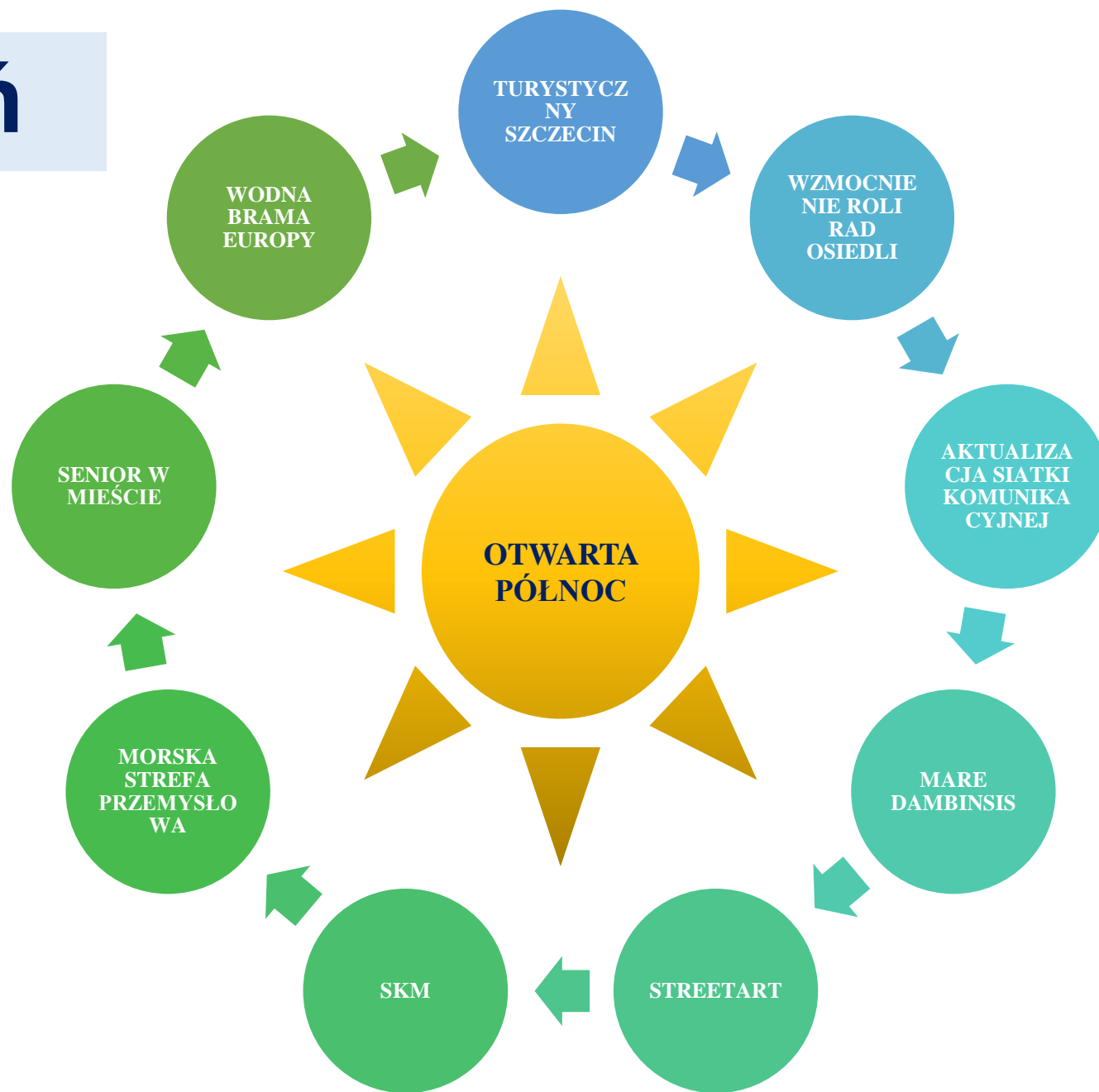
O Programie

Projekt „Otwarta Północ” stanowi zbiór realizowanych i przyszłych działań służących zrównoważonemu rozwojowi dzielnic północnych Szczecina. Działania te oscylują wokół pobudzenia gospodarczego tej części miasta, w połączeniu z aktywizacją społeczną mieszkańców poprzez wsparcie aktywności w obszarach kultury, sportu, turystyki, i relacji społecznych.

Program stanowi element II Porozumienia Programowego dla Szczecina i jest rozwinięciem projektu „Strefa Północ”, który zakładał działania w zakresie zwiększania liczby miejsc pracy na tym terenie.

Spójność działań

Założenia programu „Otwarta Północ” są związane z realizacją innych projektów wdrażanych w ramach Drugiego Porozumienia Programowego Dla Szczecina. Spójność działań prowadzi do realizacji strategicznego celu programu jakim jest ożywienie północnych terenów Gminy Miasto Szczecin.



Cele

1

Zwiększenie konkurencyjności Północnych dzielnic Szczecina poprzez poprawę komunikacji oraz zwiększenie poziomu zainteresowania mieszkańców pozostałych obszarów Miasta potencjałem turystycznych, gospodarczym i kulturowych Północy;

2

Pobudzenie tożsamości społeczności lokalnej poprzez wzmocnienie pozytywnego wizerunku północnych dzielnic Miasta;

3

Stymulacja wzrostu inwestycji, których następstwem jest tworzenie nowych miejsc pracy;

Strategiczne kierunki działań w Programie

Infrastruktura
i przestrzeń

Społeczeństwo

Sport Turystyka
i Rekreacja

Kultura

Gospodarka
i zatrudnienie

Bezpieczeństwo

Kierunki wsparcia – w uzgodnieniu ze społecznością

Zwiększenie poziomu zainteresowania mieszkańców Szczecina Północą

Wybudowanie placów zabaw dla dzieci

Wprowadzenie Systemu Identyfikacji Miejskiej Szczecin Floating Garden

Zwiększenie poziomu zainteresowania mieszkańców Szczecina Północą

Zwiększenie poziomu zainteresowania mieszkańców Szczecina Północą

Rozbudowa ścieżek rowerowych

Uruchomienie stacji kolejowej

Dostępność nowych miejsc pracy

Odnowa starego budownictwa

Siłownie pod chmurką

Kształtowanie osobowości młodych mieszkańców

Kluby sportowe

Minimalizowanie wprowadzania nowych „socjalnych” mieszkańców, którzy **zdaniem** społeczności utrwalają patologiczny wizerunek osiedla

Poprawa komunikacji Skolwina z pozostałymi obszarami Szczecina

Podniesienie poziomu wykształcenie

Zwiększenie poziomu zainteresowania mieszkańców Szczecina Północą

Miejsca spotkań osób starszych

Poprawienie infrastruktury drogowej

Stworzenie w sezonie połączenia turystycznego statkiem po Odrze

Szlaki turystyczne

Infrastruktura i przestrzeń

Nazwa zadania	Termin
Remont ul. Łomżyńskiej	2019 r.
Remont ul. Nowy Świat	2019 r.
Remont skrzyżowania Stołczyńska/Celulozowa/Orna	Do końca 2018 r.
Przebudowa ul Huculskiej (na odcinku ul. Ciesielskiej do Pancерnej) oraz ul. Pancерnej (na odcinku od ul. Huculskiej do ul. Artyleryjskiej) wraz z przebudową oświetlenia	IV kwartał 2019 r.
Remont ul. Głębokiej	2016 r.
Przebudowa układu drogowego ul. Łowieckiej	lipiec 2018 r.
Budowa ul. Przęsocińskiej – połączenie osiedla Skolwin z Przęsocinem w Gminie Police	2019/2020 r.
Remont Pętli Gocław, wymiana wiat przystankowych na trasie linii 102	2019 r.
Remonty mieszkań komunalnych – łazienki (zrealizowano: 111 i 54 dokumentacje) – do realizacji, kontynuacja w ramach Programu Małych Ulepszeń – bez ograniczeń	na bieżąco
„Poprawy estetyki przestrzeni miasta Szczecin” oraz „Niwelacji błędów infrastrukturalnych poprzez sztukę ulicy - Street Art” na terenach Północnych	2018 r. / 2019 r.
Szczecińska Kolej Metropolitalna, w tym odtworzenie 2 stacji zlokalizowanych na Północy Szczecina	2022 r.
Wdrożenie oznakowania SIM	październik 2018 r.
Program gminny „Zielone Miasto” – nasadzenia	2018

Społeczeństwo

Nazwa zadania	Termin
Budowa żłobka – Stołczyn – Os. Wrzosowe Wzgórza	Wiosna 2019 r.
Utworzenie mieszkań chronionych dla seniorów – Skolwin, Stołczyn	Wiosna 2019 r.
Utworzenie punktu konsultacyjnego ds. aktywizacji zawodowej mieszkańców przy Lokalnej Organizacji Gospodarczej	od 2017 r.
Estetyzacja ogrodzeń – przedogródków ul. Nad Odrą, Stołczyńska	od 2017 r.
Darmowe porady prawne	uruchomiono w 2016 r.
Siedziba Klubu Seniora przy Domu Kultury Klub Skolwin	koniec czerwca 2018 r.
Program „Czyste powietrze”	2019 r.
Budowa toalet dla mieszkań komunalnych	2019 r.
Budowa dwóch nowych budynków mieszkalnych w miejscu budynków bez toalet.	2020 r.

Sport, Turystyka i Rekreacja

Nazwa zadania	Termin
Zagospodarowanie terenu przy ul. Grobla, jako rekreacyjnego z wykorzystaniem dostępu do Odry.	2021 r.
Zagospodarowanie terenu przy ul. Światowida jako rekreacyjnego z wykorzystaniem dostępu do Odry	PFU 2019 r.
Remont trybun i zaplecza socjalnego w ramach aktywności Klubu Sportowego „Świt”	do końca 2019 r.
Uporządkowanie Parku leśnego ul. Stołczyńska/Celulozowa	kwiecień 2018 r.
Restauracja ogrodu przy ul. Stołczyńskiej 134, stworzenie miejsc parkingowych	do końca 2018 r.
Produkcja i ustawianie tablic promocyjno-informacyjnych z mapą i oznaczeniem ciekawych miejsc zlokalizowanych w północnej części Szczecina	2018 r.
Finansowanie klubów sportowych z północnych dzielnic Szczecina Świt Szczecin i Hutnik Szczecin	2018 r.
Budowa i restauracja placów zabaw oraz siłowni pod chmurką	pierwszy w 2017 r.
Restauracja parku „Liga” przy ul. Światowida	2017 r.
Przewodnik po Północy	2018 r./2019 r.
Stworzenie polany turystycznej przy ul. Orłowskiej	Koniec 2019 r.
Budowa oświetlenia ul. Pszczelnej	z SBO 2018 r.
Rozbudowa i modernizacja parkingu oraz chodników na obiekcie sportowo-rekreacyjnym przy ul. Nehringa.	z SBO 2018 r.
Budowa nowoczesnego krytego boiska ze sztuczną nawierzchnią przy ul. Nehringa 69	z SBO 2018 r.

Kultura

Nazwa zadania	Termin
Konkurs graficzno–fotograficzny „Zainspiruj Mnie Północą”, którego celem będzie ukazanie północy w obiektywie oraz wyrażenie jej poprzez logotyp.	Czerwiec/lipiec 2018 r.
Artystyczna Inscenizacja Drogi Krzyżowej	Marzec 2018 r.
Aleja Gwiazd	Czerwiec 2018 r.
Seniorzy koło fotograficzne - „FOTO ALFA i OMEGA” -.	do końca 2018 r.
Ogólnopolski Konkurs Poetycki „Refleksy”	luty 2019 r.
Konkursy plastyczne o zasięgu miejskim adresowane do dzieci i młodzieży	grudzień 2018 r.
"Jazz na rogatkach"	październik 2018 r.
Wakacyjny przegląd teatrzyków dla dzieci	sierpień 2018 r.
Wojewódzki Przegląd Piosenki Polskiej "Skolwińskie przeboje" i warsztaty wokalne.	listopad 2018 r.
Projekt „Teatr”	kwiecień-grudzień 2018 r.
Wystawa "Niepodległa"	październik-grudzień 2018 r.
Szczeciński Konkurs Fotograficzny "Szczecin - kadry drugie" i warsztaty fotograficzne	czerwiec 2018 r.-marzec 2019 r.
Festyny osiedlowe	czerwiec, wrzesień 2018 r.
Prace konserwatorskie i renowacyjne przy Zabytkach tj. Kościele pw. Chrystusa Króla w Skolwinie oraz Kościele Niepokalanego Serca Najświętszej Marii Panny w Stołczynie.	Od 2018 r.

Gospodarka i zatrudnienie

Nazwa zadania

Teleyard Sp. z o.o.

Budowa zakładu produkcji elementów dźwigów portowych i siłowni wiatrowych. W pierwszym etapie inwestycji utworzono 300 nowych miejsc pracy.

Apis Sp. z o.o.

Budowa zakładu produkcyjnego przy ul. Stołczyńskiej 100, w ramach którego wytwarzane są wyroby tekturowe oraz opakowania kartonowe. Ilość utworzonych miejsc pracy około 100

Offshore Marine Construction Sp. z o.o. Sp. k

Zakres inwestycji dotyczy branży morskiej i logistycznej. Przewidziana ilość miejsc pracy ok. 30.

Cermar Industry Sp. z o.o.

rozszerzając zakres swojej działalności, buduje kolejną halę produkcyjną w Północnej części Szczecina.

Alfa Terminal Szczecin Sp. z o.o.

Terminal przeładunkowy ATS zajmuje teren nieistniejącej już Huty Szczecin o powierzchni 49 ha.

Partner Stocznia Sp. z o.o.

Przedsiębiorstwo wypełnia misję stabilnej pozycji wykonawcy kadłubów i statków na szczecińsko-polickim rynku okrętowym w segmencie wielozadaniowców do ładunków ciężkich oraz frachtowców uniwersalnych – również pod ładunki kontenerowe.

MPM Metale i Kruszywa Sp. z o.o.

firma, której działalność dotyczy rozbiórki i wyburzania obiektów budowlanych, wykonywania instalacji budowlanych oraz sprzedażą hurtową odpadów.

Sternal International Sp. z o.o.

specjalizuje się w dostarczaniu rozwiązań związanych z regulacją poziomu wilgotności powietrza. Oferta firmy obejmuje także systemy gaszenia mgłą wodną, systemy przeciwpyłowe oraz systemy nawilżania przeznaczone dla procesów technologicznych oraz regulację poziomu wilgotności samolotu.

Nazwa zadania

F.H.U ESPADON JAKUB MARKIEWICZ

świadczy kompleksową obsługę firm na terenie całego kraju w zakresie zagospodarowania odpadów niebezpiecznych i innych niż niebezpieczne, do odzysku i unieszkodliwienia.

Mal-Serwis Sp. z o.o.

jest firmą, której podstawowy zakres działalności dotyczy świadczenia usług czyszczenia, w tym obróbki strumieniowo- ściernej w standardzie Sa3, malowania i metalizacji konstrukcji stalowych, elementów wyposażenia, obiektów morskich i lądowych dla podmiotów gospodarczych na terenie spółki jak i zlecającego prace.

Milex Sp. z o.o.

wdraża nowoczesną technologię, umożliwiającą produkcję kruszywa – „grunt stabilizowany MX” – wykonanego z zanieczyszczonego urobku otrzymanego z pogłębiania akwenów portowych, rzecznych i zbiorników przeciwpowodziowych.

Fosfan S. A

jest firmą oferującą wysokiej jakości nawozy rolnicze produkowane w oparciu o najnowocześniejsze zdobycze nauki i techniki z jednoczesnym poszanowaniem środowiska naturalnego

Kronospan Investment Sp. z o.o.

w skład której obecnie wchodzi 10 zakładów, jest polskim liderem branży wyrobów drewnopochodnych. Marka Kronospan znana jest przede wszystkim z wysokiej jakości płyt mdf, hdf i wiórowych

REKON Sp. z o.o.

jest firma świadcząca usługi elektryczne, teleinformacyjne i alarmowe, mechaniczne oraz budowlane.

CEMEX Polska

członek jednego z największych na świecie koncernów produkujących materiały budowlane - CEMEX, należy do krajowej czołówki producentów cementu, betonu towarowego i kruszyw.

Przygotowanie ok. 20 działek, możliwych do zagospodarowania przez potencjalnych inwestorów.

Budowa drogi dojazdowej do strefy przemysłowej i infrastruktury technicznej.

Bezpieczeństwo

Nazwa zadania

Nowa Jednostka Ratowniczo-Gaśniczej nr 4 Państwowej Straży Pożarnej ul. Policka 4

Zwiększenie patroli policyjnych

Dyżury Straży Miejskiej - dyżury przedstawicieli SM (siedziba Rady Osiedla)

Straż Sąsiedzka – zaangażowanie mieszkańców osiedli do dbałości o bezpieczeństwo - (ilość przeprowadzonych działań na zgłoszenia mieszkańców oraz Rad Osiedlowych)

Spotkania (prelekcje) edukacyjne w szkołach (tematyka: Agresja, Bezpieczeństwo, Bezpieczne ferie, Cyberprzemoc, Rola i zadania SM, Rozumiemy zwierzęta, Odpowiedzialność karna)

Budżet

Nakłady ogółem ok.
204 600 000 zł

85 200 000 zł

• **Strefa Społeczna**

119 400 000 zł

• **Infrastruktura,
przestrzeń,
gospodarka**

An aerial photograph of Szczecin, Poland, showing the city, the Vistula River, and the Baltic Sea. The city is densely packed with buildings, and the river flows through it. The sea is visible in the background, with a small airplane flying in the sky. A green banner with white text is overlaid on the image.

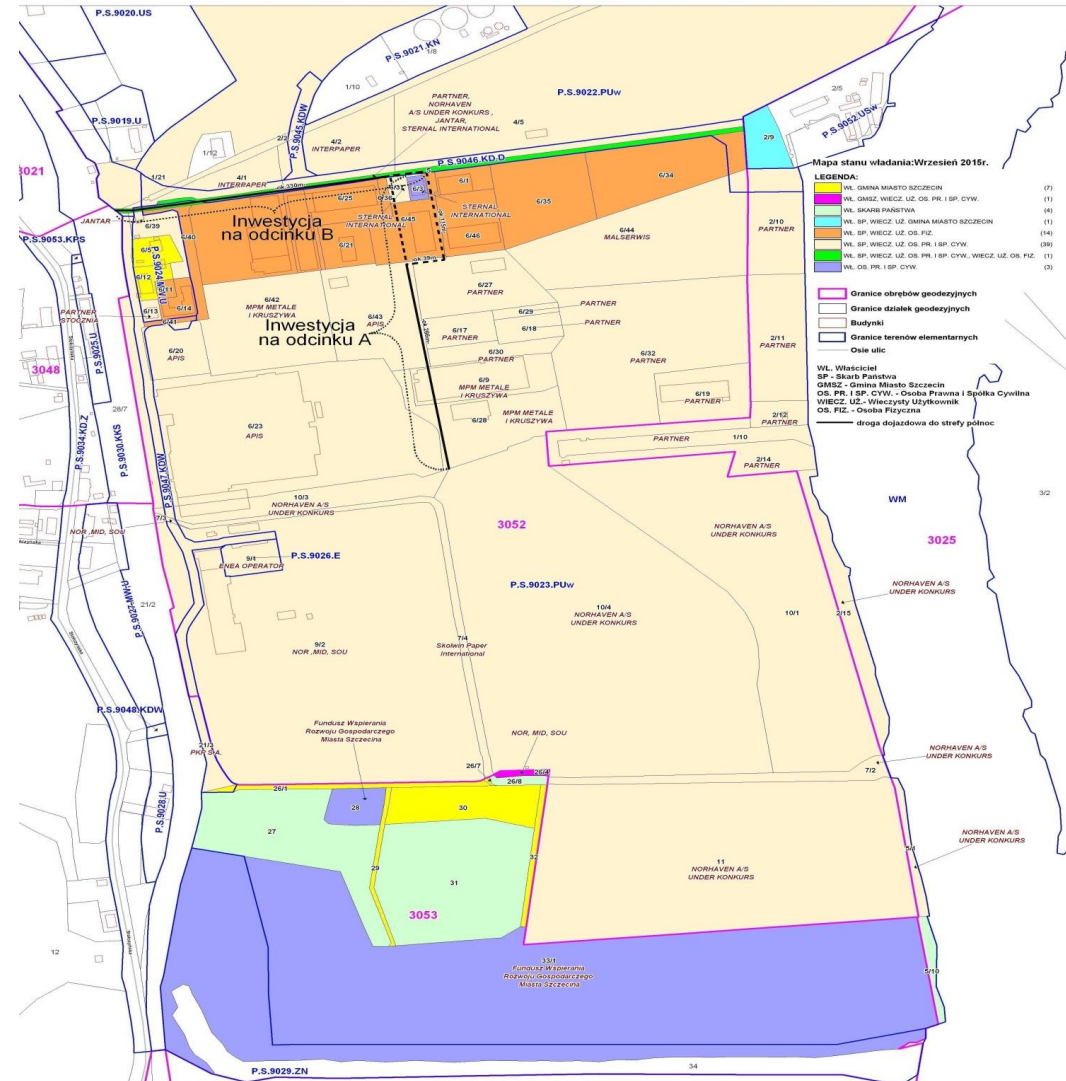
Kluczowe projekty

Budowa drogi dojazdowej do strefy przemysłowej i infrastruktury technicznej

Zadanie polega na budowie drogi publicznej wraz z niezbędną infrastrukturą, obejmującą kanalizację deszczową i sanitarną, sieć wodociągową wraz z oświetleniem ulicznym i kanałem technologicznym.

W realizację zadania zostało zaangażowane Stowarzyszenie LOG Odroujście, którego zadaniem jest przygotowanie dokumentacji projektowej. Zadaniem miasta jest zaś realizacja postępowań związanych z udzieleniem Zamówień publicznych i wyłanianiem wykonawców, którzy zrealizują inwestycję.

Załącznik nr 1 - orientacyjny przebieg Inwestycji



Zagospodarowanie terenu przy ul. Grobla, jako rekreacyjnego z wykorzystaniem dostępu do Odry



Planowane roboty:

- remont i przebud istniejących nabrzeży,
- budowa przystanku tramwaju wodnego,
- budowie slipu,
- budowie bulwaru spacerowego,
- zmianie sposobu zagospodarowania terenu związanej z uporządkowaniem funkcji na terenie inwestycji,
- budowie 18 domków dla rybaków, zlokalizowanych na pomostach pływających,
- budowie tarasów/pomostów widokowych wzdłuż nabrzeża,
- lokalizacji pływającego modułu - odizolowanego kąpieliska publicznego wraz z tarasem/pomostem do plażowania,
- budowie budynku stanowiącego zaplecze socjalno - magazynowo- usługowe związane z funkcją terenu [sanitariaty, obsługa, mała gastronomia],
- budowie boiska do gry w siatkówkę plażową i placu zabaw dla dzieci,
- budowie miejsc parkingowych,
- budowie dróg dojazdowych w postaci ciągów pieszych,
- Nasadzenia zielenią niską, średnią i wysoką.

Zagospodarowanie terenu przy ul. Światowida, jako rekreacyjnego z wykorzystaniem dostępu do Odry

Planowane roboty:

- uporządkowanie terenów wzdłuż Odry,
- umożliwienie dostępu do wody wszystkim użytkownikom, z zachowaniem dotychczasowej funkcji tzn. rekreacji – parkowej,
- budowa szerokiego bulwaru z dostępem do nabrzeża,
- wykonanie/umocnienie i uzupełnienie istniejącego nabrzeża wraz ze stanowiskiem wodowania jednostek pływających,
- budowa tarasów/pomostów wypoczynkowych z dostępem dla wszystkich użytkowników,
- budowa przystanku tramwaju wodnego,
- stworzenie strefy rekreacyjnej w postaci plaży miejskiej z wydzielonym kąpieliskiem,
- nasadzenia zielenią parkową,
- budowa placu zabaw, polany biwakowej, siłowni plenerowej,
- budowa budynków sanitariatów zapewniającym obsługę ww. terenów.
- nowe zagospodarowanie ciągów pieszych, placów manewrowych, dojeżdż i zejść na pomosty pływające,
- budowa budynków magazynowych, w których przewiduje się składowanie – zimowanie jednostek pływających, remonty sezonowe, naprawy łodzi,
- budowa parkingów, oświetlenia zewnętrznego i ogrodzenie terenu w części inwestycji.





Szczecińska Kolej Metropolitalna



Planowany do zrealizowania projekt systemu szybkiej kolei miejskiej, łączącej szczecińskie osiedla: Prawobrzeża z centrum Szczecina oraz *Policami*, *Goleniowem*, *Stargardem* i *Gryfinem*, który wykorzystywałby istniejący układ torów kolejowych i stacji. Zadanie jest współfinansowane ze środków POIS a jego liderem jest SSOM.

W sumie SKM będzie liczyć 118 kilometrów torów, w tym połączenie Szczecin Główny - Police 23,5 km. Pasażerowie kolei metropolitalnej otrzymają do dyspozycji 40 przystanków węzłowych - 31 to istniejące stacje, które zostaną w znacznym stopniu zmodernizowane i rozbudowane. Na potrzeby SKM powstanie także 9 całkowicie nowych przystanków. Wszystkie perony mają być dostosowane do potrzeb osób o ograniczonej sprawności ruchowej.

W północnej części Szczecina inwestycja obejmuje odtworzenie dwóch stacji zlokalizowanych w Stołczynie i Skolwinie oraz budowę dwóch przystanków kolejowych przy ul. Nad Odrą oraz przy ul. Artyleryjskiej.

Poprawy estetyki przestrzeni Północy - Street Art.

Zorganizowano szereg spotkań, z artystami skupionymi głównie przy Akademii Sztuki w Szczecinie, mieszkańcami oraz Radami Osiedli, dotyczących zadań „Poprawy estetyki przestrzeni miasta Szczecin” oraz „Niwelacji błędów infrastrukturalnych poprzez sztukę ulicy - Street Art” na terenach Północnych. Obecnie trwają prace przygotowawcze polegające na gromadzeniu pomysłów artystycznych (termin nadsyłania projektów został ustalony do dnia 30.06.2018 r.).

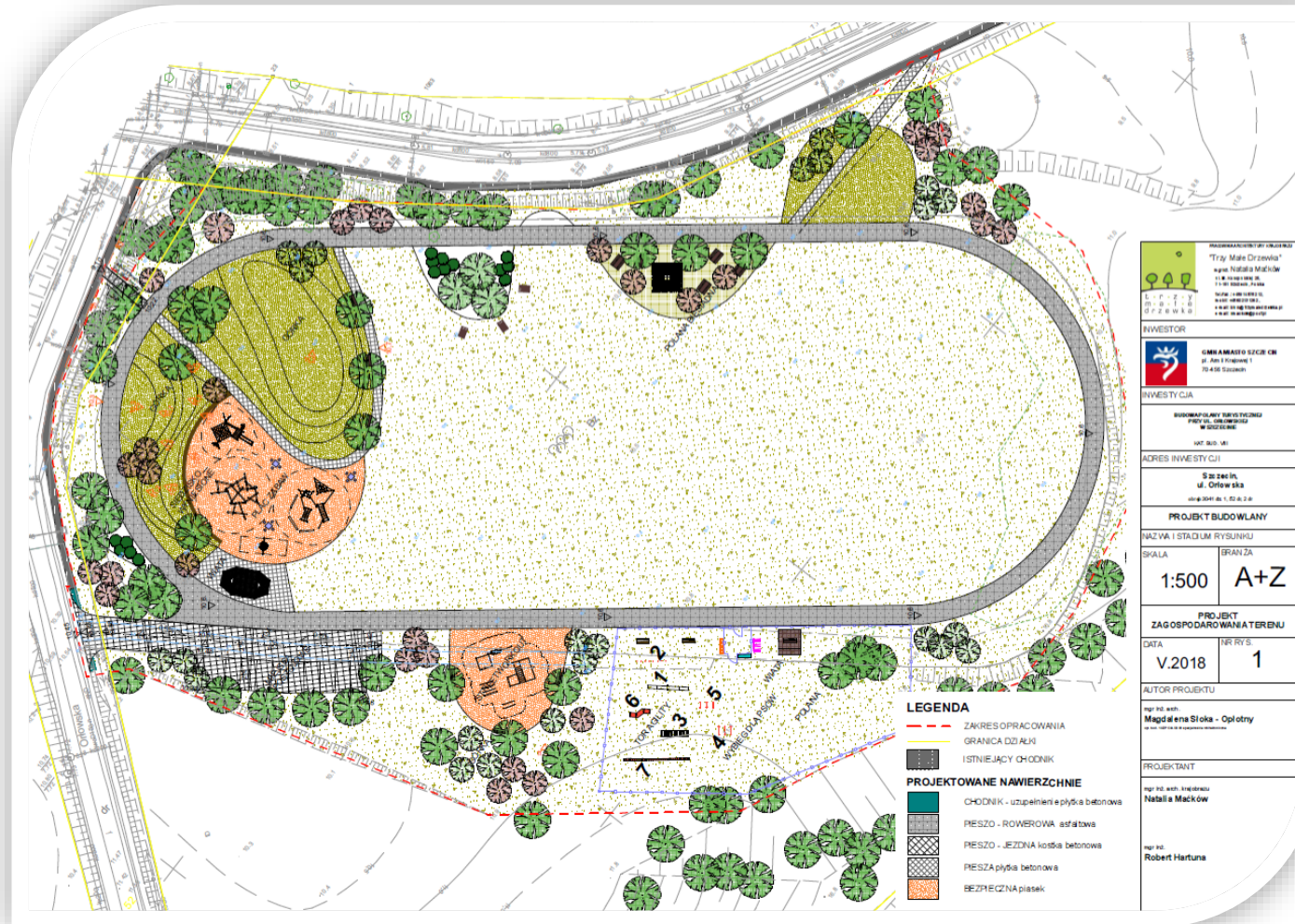
Rady Osiedla Stołczyn, Skolwin oraz Gołęcino-Goćław wychodzą z inicjatywą wykreowania obrazów, które będą tworzyły spójną całość stanowiącą dopełnienie Systemu Identyfikacji Miejskiej Szczecin Floating Garden. Tematyka spójna z założeniami SIM powinna ukazywać dorobek historyczny północnych obszarów Miasta. Rezultatem niniejszej koncepcji będzie zarówno zaspokojenie potrzeby przynależności społeczności lokalnej do Szczecina jak i wzmocnienie poczucia tożsamości z miejscem w kontekście mieszkańców całego Miasta,. Powstałe murale ukażą ponadto, że „Strefa Północ” jest miejscem, które warto odwiedzić i poznać. Proponowany przekazy wykorzystujący sztukę ulicy może stanowić także formę przestrzennego dopełnienia przewodnika po Północy.

Proponowane miejsca:

- Gołęcino - Goćław: (Przedszkole przy Koszalińskiej - Śpew)
- Stołczyn: ul. Nad Odrą (vis a vis Teleyardu)
- Skolwin: (Budynek przy Domu Kultury (własność wspólnoty mieszkaniowej), Stołczyńska 134, 128, Stołczyńska 173 - od strony Inwalidzkiej).



Polana turystyczno –rekreacyjna przy ul. Orłowskiej



Polana turystyczno-rekreacyjna przy ul. Orłowskiej, której pomysłodawcą jest Radna Gminy Miasto Szczecin Renata Łażewska, ma mieć charakter rekreacyjno-parkowy. Przedmiotowe zadanie, którego investorem jest Gmina Miasto Szczecin a wykonawcą ZUK, składa się z dwóch etapów. Pierwszy zaplanowany na rok 2018 polega na wykonaniu projektu oraz robót gruntowych obejmujących asfaltowe ścieżki pieszo-rowerowe, parking z wjazdem, schody terenowe, budowę polany biesiadnej z wiatą a także stworzenie nasypu z wykorygowanej ziemi. Drugi etap natomiast, zaplanowany na rok 2019 obejmuje budowę placu zabaw dla dzieci, street workut, stworzenie wybieg dla psów, oraz małej architektury i nasadzeń.

Harmonogram nadchodzących aktywności

Spacer po Pólnocy	27 05 2018 r., godzina 10.30
Konkurs plastyczny, konkurs na logo „Otwarta Pólnoc	Koniec czerwca 2018 r.
Otwarcie Klubu Seniora	25 06 2018 r.
Festyn Codziennie Polskę Tworzymy	16 06 2018 r.
Poprawa estetyki przestrzeni poprzez Street Art. – Gołęcino - Gocław: (Przedszkole przy Koszalińskiej - Śpew) Stołczyn: ul. Nad Odrą mur w sąsiedztwie fabryki Teleyard, Skolwin: (Budynek przy Domu Kultury (własność wspólnoty mieszkaniowej), Stołczyńska 134, 128, Stołczyńska 173 - od strony Inwalidzkiej).	2018 r. / 2019 r.
Uporządkowanie i estetyzacja terenów zielonych (parki, ogrody, polany)	Koniec 2018 r.
Oznakowanie ulic w myśl Systemu Identyfikacji Miasta	Październik 2018 r.
Remonty łazienek - w ramach Program Małych Ulepszeń	Na bieżąco
Dzielnicowa straż sąsiedzka – prośba o codzienne dbanie o miejsce	Na bieżąco
Przebudowa układu ulicy Łowieckiej oraz skrzyżowania Stołczyńska/Celulozowa/Orna	Koniec 2018 r.